



# CRIPTA CAPUCHINA EN BRNO

Usted se encuentra en el monasterio de la Orden de los Hermanos Menores Capuchinos. Esta comunidad cristiana que pertenece a la Iglesia Católica Romana está inspirada en la vida del santo italiano Francisco de Asís (1182–1226).

Las raíces de la orden de los capuchinos se encuentran en la región de Umbría durante el siglo XVI. A partir de ahí, los capuchinos se extendieron por todo el mundo. Llegando a las tierras checas en el año 1599 fundaron su primer monasterio en Praga, y en Brno operan desde 1604.

En República Checa hay cinco monasterios, uno de ellos en Brno, donde viven cerca de cuarenta hermanos.

## Cripta capuchina

Durante 1656–1784 la cripta sirvió para **enterrar a los hermanos y los benefactores de la orden**. El sofisticado sistema de ventilación, gracias al cual la cripta se ventiló durante siglos, provocó **la momificación natural de los cuerpos de los fallecidos**. 150 capuchinos y alrededor de cincuenta benefactores encontraron su descanso final en la cripta.

La cripta es **una evidencia inusual de la historia de la orden de los capuchinos**. Los hermanos la pusieron a disposición del público como un recordatorio de nuestra **fugacidad humana-memento mori**. Los visitantes han estado viniendo aquí por más de 170 años.

### TU FUI, EGO ERIS

La inscripción en latín que se encuentra en la entrada a la capilla **Tu fui ego eris** cuyo significado es **Lo que tu eres yo era, lo que soy, será** es una otra variación que nos recuerda la finalidad de nuestra existencia en este mundo.



## CAPILLA

**1** Acaba de ingresar a una capilla que fue consagrada en 1656 y originalmente sirvió a los hermanos capuchinos para orar. Desde 1872 se encuentra el ataúd del comandante de panduros **František Baron Trenck** (centro de la capilla). Y en el siglo pasado fue trasladado aquí desde la iglesia el relicario de la cristiana **Klemenciána** (en el altar de la pared).

### František Baron Trenck (1711–1749)

Por su naturaleza violenta, inexpresable y ambiciosa, lo llamaron **Diablo Trenck**. Él comandó un ejército de cinco mil panduros conocidos por su crueldad. Y a pesar de que luchó por la emperatriz austriaca María Teresa, él y sus panduros produjeron nerviosismo incluso en la corte imperial de Viena, donde Baron Trenck logró hacer muchos enemigos.



¿Y qué tiene este guerrero, lleno de innumerables leyendas, en común con los capuchinos? El primer encuentro de los capuchinos con el Baron sucede en la fortaleza de Špilberk donde el **Baron Trenck era prisionero** condenado a cadena perpetua y **un hermano capuchino fue su confesor**. La crónica de los capuchinos demuestra que el tiempo pasado en la prisión movió la conciencia de Baron Trenck e hizo que **lamentara su vida inestable**. Donó parte de su propiedad a fines benéficos y deseó ser enterrado aquí en la tumba.

### Relicario barroco de cristiana Klemenciána

Sus restos, encontrados en las catacumbas romanas, fueron entregados a los hermanos en 1754 por el maestro de la chimenea Jiří Barnabáš Orelli. Entonces se creyó que la gente de estas catacumbas estaba entre los mártires cristianos. Por lo tanto, sus restos fueron adorados como las reliquias de los santos. "Nuestra" Klemenciána tenía incluso un altar en la iglesia de aquí. Con el tiempo, sin embargo, la Iglesia decidió reevaluar la adoración de estos "cuerpos sagrados" más o menos desconocidos y eventualmente eliminarlos de los templos. Solo podemos decir sobre Klemenciána que vivió en el siglo IV o V, era cristiana y murió a la los cuarenta años de edad.

## EXPOSICIÓN ARS MORIENDI

**2** Los pocos pasos de la capilla ahora llevan a Usted al siglo XVII. Está rodeado de **frescos barrocos** creados con habilidad por uno de los hermanos capuchinos. Los originales se encuentran en Hradčany de Praga en la cripta del sitio de peregrinación de Loreta que durante siglos estuvo en la administración espiritual de los capuchinos.

Los frescos individuales ilustran **la fugacidad de la existencia humana y nuestros actos**. Una parte de la composición es también la esperanza, capturada en la escena de la resurrección de Lázaro.

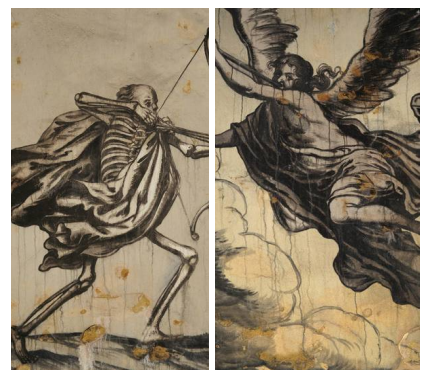


**Triunfo de la muerte:** Este fresco es la primera imagen que puede ver una persona que ingresa a la cripta de Loreta. Triunfante aquí hay una figura esquelética que estira la ballesta y está a punto de disparar directamente contra nosotros: los entrantes. Ahora somos candidatos a la muerte.

En el centro de la sala se puede ver un fresco de **un esqueleto** que estira un arco con tres flechas. Es una alegoría de la muerte abrumadora, por ejemplo en tiempos de guerra.



**Chronos:** El personaje de Chronos es una personificación del tiempo. Su gaudaña colapsa los símbolos del esfuerzo humano. Él señala que lo que estamos haciendo es transitorio.



**La resurrección de Lázaro:** Este fresco muestra el amor de Dios, que es más fuerte que la muerte. El amor que venció a la muerte y nos abrió la puerta a la eternidad. Las escenas están relacionadas con las palabras de Jesucristo: "Yo soy la resurrección y la vida...Y todo el que todavía está vivo y cree en mí, no morirá jamás."

Además, hay una imagen de **un ángel del juicio final**: aquellos que hicieron mal irán al tormento eterno, aquellos que fueron justos tendrán la vida eterna.



## FAMILIA GRIMM

Aquí está enterrada **la famosa familia de constructores y arquitectos** que pertenecen intrínsecamente a la historia del convento de Brno. Con la comunidad capuchina ella no solo estaba comprometida en **relaciones laborales sino, sobre todo, amistosas**. Dos hijos de Mořic Grimm incluso ingresaron a la orden de los capuchinos.

**Mořic Grimm** (1669–1757) ayudó a los capuchinos con las reparaciones del monasterio y amplió los espacios de la cripta. También trabajó para la Orden de los Frailes Menores y participó en la construcción de los edificios importantes de la ciudad.

**František Antonín Grimm** (1710–1784) participó en las modificaciones de la iglesia capuchina y la extensión del monasterio en el ala de la calle. También pagó el costo de producir cinco estatuas de santos franciscanos y capuchinos que adornan la terraza antes de entrar a la iglesia y que se encuentran hasta el día presente. Era un arquitecto respetado y buscado.

### Colección única de ataúdes barrocos

Gracias a la ventilación sofisticada, una gran cantidad de ataúdes de madera del siglo XVIII se han mantenidos en la cripta. Sus tapas cuelgan de las paredes a su alrededor. Están hechos principalmente de roble, algunos de ellos de pino. Están decorados con pinturas al óleo pintadas a mano. El motivo más común es el Cristo crucificado como la expresión de esperanza para la resurrección, así como plantas, granadas o cráneos con huesos cruzados.



El relieve de un ángel apunta a la inscripción latina *Sic transit gloria mundi*, traducida como *Así pasa la gloria del mundo*.

## CRIPTA DE LOS BENEFACTORES

Alrededor de la comunidad de los capuchinos también había **otras personas interesantes** que querían seguir a los hermanos incluso en la muerte. En esta parte de la cripta está enterrada por ejemplo **la pareja de Condes de Vrbno**, propietarios de una finca en el norte de Moravia. Su abuelo financió la construcción del convento de los capuchinos en la ciudad de Fulnek. Los hermanos fueron patrocinados por los Condes de Vrbno durante dos generaciones más.

Aquí también descansa **el general Zinzendorf** (1627–1695), comandante de la fortaleza de Špilberk en Brno y **el gobernador de Olomouc Leopold Sak de Bohuňovice** († 1725).



Los capuchinos también disfrutaron el favor extraordinario de la familia Sinzendorf que poseyó el castillo Veverří y también sus fincas situadas cerca de Brno. En la cripta están enterrados los esposos **Isabella** (1658–1719) y **Jan Weikard** (1656–1715) de Sinzendorf e incluso dos de sus tres hijos: **Marie Alžběta** (1697–1758) y **Prósper Antonín** (1700–1756). La crónica capuchina se refiere sobre Marie Alžběta como una "generosa donadora" y sobre Prósper Antonín como un "patrón especial de la orden".

## BARNABÁŠ ORELLI

**5** Probablemente haya notado que las tumbas individuales tienen **diferentes niveles de altura**. Esto se debe al hecho de que toda el área del monasterio creció en parcelas de nueve casas burguesas que fueron expropiadas y luego demolidas. Sin embargo, sus bodegas se mantuvieron y sirvieron para construir un sótano. Con un poco de exageración podemos decir que ahora **está entre dos épocas**: bajo de sus pies tiene los cimientos de las casas del renacimiento y una iglesia capuchina barroca encima de su cabeza.

Justo debajo de las escaleras está **Barnabáš Orelli** († 1757), el maestro de la chimenea y el benefactor más generoso de la comunidad capuchina local. También ayudó a los hermanos a resolver cuestiones prácticas relacionadas con el funcionamiento del monasterio.

En la **tumba de ladrillo** grande a la izquierda en la esquina son enterrados los restos de los fallecidos que no se han conservado durante tiempo en la cripta. Hay restos de la ya mencionada Marie Alžběta de la familia Sinzendorf o su padre Jan Weikard.

## CRIPTA DE LOS HERMANOS CAPUCHINOS



Los capuchinos tenían **una forma muy simple de enterramiento** que refleja su carisma básico: la pobreza. Un hermano fallecido era vestido con ropa religiosa y colocado en un ataúd de roble con una tapa ajustable. Después de la ceremonia en la iglesia era llevado a la cripta (por las escaleras que se pueden ver al lado de la cruz). Una vez en la cripta el cuerpo era colocado sobre la tierra desnuda con solo piedras o ladrillos debajo de la cabeza.

Los hermanos fueron enterrados sin lápidas y todos por igual. Sólo los que vivían en el orden más de 50 años tenían pequeños privilegios después de la muerte: eran enterrados con **una simple cruz de madera** (el hermano a su derecha). Sin embargo, los capuchinos hasta el día presente cuidadosamente mantienen un registro de sus muertos y cada mediodía rezan por los hermanos cuya muerte coincide en ese día. Los muertos están presentes en las oraciones de los hermanos que viven **formando así una comunidad**.

Al igual que todos los cristianos también los capuchinos perciben la muerte como la única puerta para encontrar a Dios. San Francisco de Asís incluso llamó la muerte "mi hermana".

## GRACIAS

Gracias por su visita y deseamos a Usted que **no retrase las cosas buenas e importantes**. Porque – como dice el autor clásico – nuestra vida se asemeja a "una burbuja frágil, desaparece, se va, se muere y apenas vimos el mundo".

P. S. Por favor regrese esta guía al cajero. Gracias.

